



Register your new Bosch now:  
[www.bosch-home.com/welcome](http://www.bosch-home.com/welcome)



**Asciugatrice  
WTW85469IT**



**BOSCH**

**it** Istruzioni per l'uso e l'installazione

## La vostra nuova asciugatrice

Avete scelto un'asciugatrice di marca Bosch.

Concedetevi qualche minuto di tempo per la lettura dei testi e scoprirete i vantaggi della vostra asciugatrice.

Per soddisfare gli elevati requisiti di qualità della marca Bosch, tutte le asciugatrici vengono sottoposte a un severo controllo prima di lasciare la fabbrica, finalizzato ad accertarne il corretto funzionamento e ad assicurarsi che siano prive di difetti.

Per ulteriori informazioni sui nostri prodotti, accessori e ricambi o per ricevere assistenza tecnica è possibile consultare il nostro sito Internet [www.bosch-home.com](http://www.bosch-home.com) o rivolgersi ai nostri centri di assistenza clienti.

Il manuale di utilizzo e installazione fa riferimento a vari modelli differenti, le differenze vengono indicate nei singoli passaggi delle funzioni.



Azionare l'asciugatrice soltanto dopo aver letto queste istruzioni per l'uso e l'installazione!

## Interpretazioni di simboli / parole chiave

### Pericolo!

La combinazione del simbolo e della parola precedente indica una situazione potenzialmente pericolosa. Il mancato rispetto delle indicazioni può provocare lesioni o portare alla morte.

### **Attenzione!**

Indica una situazione potenzialmente pericolosa. Il mancato rispetto delle indicazioni può provocare danni a cose e/o all'ambiente.

### **Indicazione / consiglio**

Indicazioni per un impiego ottimale dell'apparecchio / informazioni utili.

### **1. 2. 3. / a) b) c)**

Le procedure da seguire sono indicate tramite numeri o lettere.

■ / -

Gli elenchi sono indicati tramite una casella o un trattino.

# Indice

 <b>Usò conforme alle norme</b> . . . . . 4	 <b>Utilizzare l'apparecchio</b> . . . . . 25
 <b>Avvertenze di sicurezza</b> . . . . . 4	Introdurre la biancheria e accendere l'asciugatrice . . . . . 25
Bambini/persona/animali domestici . . . . . 4	Il cestello lana . . . . . 25
Installazione . . . . . 6	Asciugatura con il cestello lana . . . . . 25
Funzionamento . . . . . 8	Impostare il programma . . . . . 27
Pulizia/Manutenzione . . . . . 11	Avviare il programma . . . . . 27
 <b>Tutela dell'ambiente</b> . . . . . 12	Svolgimento del programma . . . . . 27
Imballaggio/apparecchio dismesso . . . . . 12	Modificare il programma o aggiungere biancheria . . . . . 27
Refrigerante . . . . . 12	Interruzione del programma . . . . . 28
Consigli per risparmiare . . . . . 12	Fine del programma . . . . . 28
 <b>Installazione e allacciamento</b> . . . . . 13	Estrarre la biancheria e spegnere l'asciugatrice . . . . . 28
Fornitura . . . . . 13	Pulire il filtro lanugine . . . . . 28
Installazione e allacciamento dell'asciugatrice . . . . . 13	Svuotare il contenitore dell'acqua di condensa . . . . . 29
Modifica dello scarico dell'acqua di condensa . . . . . 14	 <b>Impostazione del segnale</b> . . . . . 30
Accessori opzionali . . . . . 16	 <b>Rumori</b> . . . . . 31
Trasporto e protezione antigelo . . . . . 16	 <b>Pulizia</b> . . . . . 31
 <b>L'essenziale in breve</b> . . . . . 17	Pulire l'asciugatrice e il pannello di comando . . . . . 31
 <b>Conoscere l'apparecchio</b> . . . . . 18	Pulizia dei sensori di umidità . . . . . 32
Asciugatrice . . . . . 18	Pulire il filtro nel contenitore dell'acqua di condensa . . . . . 32
Pannello comandi . . . . . 19	 <b>Guasti, che cosa fare?</b> . . . . . 33
Display . . . . . 20	 <b>Servizio di assistenza clienti</b> . . . . . 35
 <b>Biancheria</b> . . . . . 21	 <b>Valori di consumo</b> . . . . . 36
Preparazione della biancheria . . . . . 21	Tabella dei consumi . . . . . 36
Suddividere la biancheria in base a . . . . . 21	Programma più efficiente per capi in cotone . . . . . 36
 <b>Programmi e tasti</b> . . . . . 22	 <b>Dati tecnici</b> . . . . . 37
Programmi . . . . . 22	
Tasti . . . . . 24	



## Uso conforme alle norme

- Questo apparecchio è pensato per un uso esclusivamente domestico.
- Non installare o mettere in funzione questo apparecchio in zone a rischio di congelamento e/o in ambienti esterni. In questo caso si corre il rischio che l'apparecchio subisca dei danni se si ghiaccia l'acqua rimasta al suo interno. Se i tubi si ghiacciano è possibile che si spezzino/scoppino.
- Questo apparecchio deve essere utilizzato solo per asciugare e rinfrescare biancheria domestica, in particolare di capi lavati con acqua che si prestino per l'asciugatura con centrifuga (vedere etichetta sul capo). Un utilizzo dell'apparecchio per scopi diversi esula dalle applicazioni per le quali è stato concepito ed è vietato.
- Questo apparecchio è progettato per essere utilizzato ad un'altezza massima di 4000 metri sopra il livello del mare.

### **Prima di accendere l'apparecchio:**

Controllare che non vi siano danni visibili sull'apparecchio. Non mettere in funzione l'apparecchio se danneggiato. Se si dovessero presentare problemi di qualsiasi tipo, contattare il proprio rivenditore specializzato oppure il nostro servizio di assistenza clienti.

Leggere e seguire le istruzioni per la messa in funzione e l'installazione nonché tutte le altre informazioni fornite con questo apparecchio.

Conservare tutti i documenti per impieghi successivi o per eventuali futuri proprietari.



## Avvertenze di sicurezza

Le seguenti informazioni di sicurezza e avvertenze sono allegare per proteggervi da lesioni ed evitare danni materiali alle aree circostanti.

È in ogni caso fondamentale prendere le precauzioni necessarie e procedere con attenzione durante l'installazione, manutenzione, pulizia e funzionamento dell'apparecchio.

### **Bambini/persone/animali domestici**



#### **Avviso Pericolo di morte!**

I bambini e altre persone che non sono in grado di comprendere i rischi correlati all'utilizzo dell'apparecchio possono procurarsi lesioni o mettere in pericolo la propria vita. Pertanto ricordarsi sempre di quanto segue:

- L'apparecchio può essere utilizzato da bambini al di sopra degli 8 anni di età e da persone con ridotte capacità fisiche, sensoriali o mentali oppure da persone inesperte se sorvegliate o se sono state loro fornite informazioni su come utilizzare l'apparecchio in modo sicuro e che siano consapevoli dei potenziali rischi legati all'utilizzo dell'apparecchio.
- I bambini non devono giocare con il presente apparecchio.
- Non permettere ai bambini di pulire o effettuare manutenzioni sull'apparecchio se non sono sorvegliati.
- Tenere i bambini con età inferiore ai 3 anni e animali domestici lontani dall'apparecchio.
- Non lasciare l'apparecchio non sorvegliato quando bambini o altre persone che non sono in grado di comprenderne i rischi si trovano nei pressi dell'apparecchio.
- Non posizionare l'apparecchio dietro una porta, poiché potrebbe ostacolare l'oblò dell'apparecchio o impedirne la completa apertura.
- Una volta che un apparecchio ha esaurito la propria vita utile, togliere la spina di alimentazione dalla presa **prima** di tagliare il cavo di alimentazione, e quindi distruggere la chiusura dell'oblò dell'apparecchio.

 **Avviso**

**Pericolo di soffocamento!**

Se lasciati giocare con imballaggi/pellicole di plastica o elementi di imballaggio, i bambini possono rimanervi intrappolati oppure rischiare di soffocare mettendoli sopra la testa.

Tenere imballaggi, pellicole di plastica e parti di imballaggio fuori dalla portata dei bambini.

 **Avviso**

**Pericolo di avvelenamento!**

Detersivi e additivi possono provocare avvelenamento se ingeriti.

In caso di ingestione accidentale, consultare il medico. Tenere i detersivi e gli additivi fuori dalla portata dei bambini.

 **Avviso**

**Pericolo di morte!**

I bambini possono rimanere chiusi all'interno degli apparecchi e trovarsi in pericolo di vita.

### **Avviso**

#### **Irritazioni agli occhi/alla pelle!**

Il contatto con i detersivi e gli additivi può causare irritazioni agli occhi o alla pelle. Risciacquare accuratamente gli occhi e la pelle in caso di contatto con detersivi o additivi. Tenere i detersivi e gli additivi fuori dalla portata dei bambini.

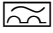
### **Installazione**

### **Avviso**

#### **Rischio di scosse elettriche/incendio/danni materiali/danni all'apparecchio!**

Un'installazione non eseguita correttamente può condurre a una situazione pericolosa. Assicurarsi che:

- La tensione di alimentazione della presa di alimentazione corrisponda alla tensione nominale indicata sull'apparecchio (targhetta identificativa). Le potenze di allaccio e la protezione fusibile richiesti sono specificati sulla targhetta identificativa.
- L'apparecchio sia collegato soltanto a una sorgente di corrente alternata tramite una presa di corrente conforme alle normative nazionali, collegata a terra e installata in modo corretto.

- La spina di alimentazione e la presa collegata a terra corrispondano e il sistema di messa a terra sia installato in modo corretto.
- La sezione trasversale del cavo sia di dimensioni sufficienti.
- La spina di alimentazione sia sempre accessibile.
- Nel caso venga utilizzato un interruttore di circuito differenziale, sia utilizzato soltanto se reca il seguente marchio: . Soltanto la presenza del presente marchio garantisce la conformità a tutte le regolazioni applicabili.

### **Avviso**

#### **Rischio di scosse elettriche/incendio/danni materiali/danni all'apparecchio!**

Se il cavo di alimentazione dell'apparecchio è danneggiato o alterato, possono verificarsi scosse elettriche, cortocircuiti o incendi causati dal surriscaldamento. Il cavo di alimentazione non sia aggrovigliato, schiacciato o alterato, e non venga a contatto con fonti di calore.

**⚠ Avviso****Rischio di incendio/danni materiali/danni all'apparecchio!**

L'utilizzo di prolunghe o prese elettriche multiple, può provocare incendi causati dal surriscaldamento o cortocircuiti.

Collegare l'apparecchio direttamente a una presa dotata di messa a terra montata in modo corretto. Non utilizzare prolunghe, prese multiple o unità di accoppiamento multiple.

**⚠ Avviso****Rischio di lesioni/danni materiali/danni all'apparecchio!**

- L'apparecchio può vibrare o spostarsi durante il funzionamento e quindi potenzialmente provocare lesioni o danni materiali. Posizionare l'apparecchio su una superficie pulita, uniforme e solida e, utilizzando una livella a bolla come guida, metterlo in piano con i piedini avvitati.

- Un posizionamento non corretto (impilamento) del presente apparecchio sopra una lavatrice può provocare lesioni, danni materiali e/o danni all'apparecchio. Se il presente apparecchio deve essere posizionato sopra una lavatrice, la lavatrice deve avere larghezza e profondità almeno uguali ad esso, e deve essere fissato in posizione con l'idoneo set di collegamento, se disponibile → *Pagina 16*. L'apparecchio DEVE essere fissato con tale set di collegamento. Non è consentito impilare l'apparecchio in altro modo.
  - Se si afferra un qualsiasi componente sporgente dell'apparecchio (ad es. l'oblò dell'apparecchio) per sollevarlo o spostarlo, tali componenti possono rompersi e causare lesioni. Non afferrare alcun componente sporgente dell'apparecchio per spostarlo.
- ⚠ Avviso**  
**Pericolo di lesioni!**
- L'apparecchio è molto pesante. Il suo sollevamento può provocare lesioni. Non sollevare l'apparecchio da sé.

- L'apparecchio ha bordi affilati che possono provocare tagli alle mani. Non afferrare l'apparecchio dai bordi affilati. Indossare guanti di protezione per sollevarlo.
- Se i tubi flessibili e i cavi di alimentazione non sono instradati in modo corretto, vi è il pericolo di rimanervi impigliati e quindi di lesioni. Instradare i tubi flessibili e i cavi in modo da impedire l'eventualità di rimanervi impigliati.

## Funzionamento

### **Avviso** **Rischio di esplosione/** **incendio!**

Bucato che è entrato a contatto con solventi, olio, cera, decerante, pittura, grasso o smacchiatore, potrebbe prendere fuoco se asciugato nella macchina, oppure causare l'esplosione dell'apparecchio. Pertanto ricordarsi sempre di:

- Risciacquare il bucato accuratamente con acqua calda e detersivo prima di asciugarlo nella macchina.
- Non inserire nel presente apparecchio bucato da asciugare che non sia stato lavato preliminarmente.

- Non utilizzare l'apparecchio se sono stati utilizzati prodotti chimici industriali per la pulizia del bucato.

### **Avviso** **Rischio di esplosione/** **incendio!**

- In caso di presenza di materiale residuo nel filtro lanugine, è possibile che quest'ultimo prenda fuoco durante l'esecuzione dell'asciugatura, oppure causi l'incendio o l'esplosione dell'apparecchio. Pulire il filtro lanugine ogni volta che si utilizza l'apparecchio per l'asciugatura del bucato.
- Alcuni oggetti possono prendere fuoco durante l'esecuzione dell'asciugatura, oppure causare l'incendio o l'esplosione dell'apparecchio. Rimuovere accendini o fiammiferi dalle tasche dei capi.
- In presenza di farina o polvere di carbone nell'aria circostante l'apparecchio, è possibile che si verifichi un'esplosione. Assicurarsi che l'area intorno all'apparecchio sia tenuta pulita quando è in funzionamento.



**⚠ Avviso****Rischio di scosse elettriche/  
incendio/danni materiali/danni  
all'apparecchio!**

Se un programma viene terminato prima del termine del ciclo di asciugatura, il bucato non si raffredda a sufficienza ed è possibile che prenda fuoco, oppure è possibile che si verifichino danni materiali o danni all'apparecchio.

- Durante l'ultima fase del ciclo di asciugatura, il bucato nel cestello non viene riscaldato (ciclo di raffreddamento). Ciò garantisce che il bucato resti a una temperatura alla quale non verrà danneggiato.
- Non spegnere l'apparecchio prima del termine del ciclo di asciugatura, a meno che non si rimuova immediatamente tutti i capi di bucato e li si divida (per dissipare il calore).

**⚠ Avviso****Pericolo di avvelenamento/  
danni materiali!**

L'acqua di condensa non è potabile ed è possibile che sia contaminata con fibre di tessuto. L'acqua di condensa contaminata può essere nociva per la salute e causare danni materiali.

Non bere e non riutilizzare.

**⚠ Avviso****Pericolo di avvelenamento!**

Si possono sprigionare fumi tossici a causa di detersivi contenenti solventi, ad es. sgrassatore.

Non usare detersivi che contengono solventi.

**⚠ Avviso****Pericolo di lesioni!**

- Se ci si sostiene/ci si siede sull'oblò dell'apparecchio quando è aperto, l'apparecchio potrebbe ribaltarsi e quindi causare lesioni. Non sostenersi all'oblò dell'apparecchio quando è aperto.
- Se si sale sull'apparecchio, il piano di lavoro potrebbe rompersi e quindi causare lesioni. Non salire sull'apparecchio.
- Inserire le mani nel cestello ancora in movimento potrebbe causare lesioni alle mani. Attendere fino a che il cestello non è completamente fermo.

## Attenzione!

### Rischio di danni materiali/ danni all'apparecchio

- Se la quantità di bucato nell'apparecchio supera la massima capacità di carico, esso potrebbe non essere in grado di funzionare in modo corretto, oppure potrebbero verificarsi danni materiali o danni all'apparecchio. Non superare la capacità di carico massima per l'asciugatura del bucato. Assicurarsi di attenersi alle capacità di carico massime indicate per ciascuno dei programmi → *Pagina 22*.
- Se si mette in funzione l'apparecchio senza un filtro lanugine, oppure se il filtro lanugine è difettoso, è possibile che si verifichino danni all'apparecchio. Non mettere in funzione l'apparecchio senza un filtro lanugine, oppure con un filtro lanugine difettoso.
- Oggetti leggeri quali capelli o fibre di tessuto potrebbero essere risucchiate nell'ingresso aria quando l'apparecchio è in funzione. Tenerli lontani dall'apparecchio.
- Schiuma e gommapiuma potrebbero deformarsi o sciogliersi se asciugate nell'apparecchio. Non asciugare capi di bucato che contengono schiuma o gommapiuma nell'apparecchio.
- Se si versa una quantità errata di detersivo o di detergente nell'apparecchio, potrebbero verificarsi danni materiali o danni all'apparecchio. Utilizzare detersivi/additivi/detergenti e ammorbidenti rispettando le istruzioni del produttore.
- Se l'apparecchio si surriscalda, esso potrebbe non essere in grado di funzionare in modo corretto, oppure potrebbero verificarsi danni materiali o danni all'apparecchio. Assicurarsi che l'ingresso aria dell'apparecchio non sia mai ostruito quando l'apparecchio è in funzione, e che l'area circostante l'apparecchio sia ventilata in modo adeguato.

## Pulizia/Manutenzione

### **Avviso**

#### **Pericolo di morte!**

L'apparecchio è alimentato a energia elettrica. Rischio di scosse elettriche in caso di contatto con componenti sotto tensione. Pertanto ricordarsi sempre di:

- Spegnere l'apparecchio. Scollegare l'apparecchio dall'alimentazione (estrarre la spina).
- Non toccare mai la spina di alimentazione con le mani bagnate.
- Nel rimuovere la spina di alimentazione dalla presa, afferrare la spina stessa e mai il cavo di alimentazione, in caso contrario il cavo di alimentazione potrebbe subire danni.
- Non apportare nessuna modifica tecnica all'apparecchio o alle sue caratteristiche.
- Riparazioni e qualsiasi altro lavoro sull'apparecchio devono essere eseguiti unicamente dal nostro servizio di assistenza clienti oppure da un elettricista. Lo stesso vale per la sostituzione del cavo di alimentazione (quando necessario).

- È possibile ordinare cavi di alimentazione di ricambio dal nostro servizio di assistenza clienti.

### **Avviso**

#### **Pericolo di avvelenamento!**

Si possono sprigionare fumi tossici a causa di detersivi contenenti solventi, ad es. sgrassatore.

Non usare detersivi che contengono solventi.

### **Avviso**

#### **Rischio di scosse elettriche/ danni materiali/danni all'apparecchio!**

Nel caso in cui penetri dell'umidità nell'apparecchio, potrebbe verificarsi un cortocircuito.

Non utilizzare un'idropulitrice o un pulitore a vapore per la pulizia dell'apparecchio.

### **Avviso**

#### **Rischio di lesioni/danni materiali/danni all'apparecchio!**

L'utilizzo di parti di ricambio e accessori di altre marche è rischioso e potrebbe provocare lesioni, danni materiali o danni all'apparecchio.

Per ragioni di sicurezza, utilizzare solo parti di ricambio e accessori originali.

## Attenzione!

### Rischio di danni materiali/ danni all'apparecchio

Detergenti e pretrattanti per bucato (ad es. smacchiatori, spray di prelavaggio, etc) possono causare danni in caso di contatto con le superfici dell'apparecchio. Pertanto ricordarsi sempre di:

- Non far entrare in contatto tali detergenti con le superfici dell'apparecchio.
- Pulire l'apparecchio soltanto con acqua e un panno umido e morbido.
- Rimuovere immediatamente qualsiasi residuo di detersivo o spray o altri.



## Tutela dell'ambiente

### Imballaggio/apparecchio dismesso



Smaltire l'imballaggio secondo le normative ambientali vigenti.

Questo apparecchio è contrassegnato conformemente alla Direttiva europea 2012/19/UE sui rifiuti di apparecchiature elettriche ed elettroniche (waste electrical and electronic equipment - WEEE).

Tale direttiva definisce il quadro normativo valido a livello europeo per la raccolta e il riciclaggio degli apparecchi dismessi.

## Refrigerante

Lo scambiatore di calore dell'asciugatrice contiene il gas fluorurato a effetto serra in un dispositivo chiuso ermeticamente.

Gas a effetto serra:	R134a
Capacità: (kg):	0,220
GWP totale (tCO <sub>2</sub> ):	0,315

Smaltire l'asciugatrice in maniera conforme.

## Consigli per risparmiare

- Prima dell'asciugatura, centrifugare la biancheria. La biancheria più asciutta accorcia il tempo di asciugatura e riduce il consumo di energia.
- Caricare l'asciugatrice con il carico massimo consentito.  
**Avvertenza:** Non superare il carico massimo dei programmi, poiché ciò comporterebbe il prolungamento del tempo di asciugatura e un maggiore consumo di energia.
- Arieggiare l'ambiente e tenere libera la griglia di raffreddamento sull'asciugatrice in modo tale da garantire lo scambio di aria.
- Pulire il filtro per lanugine dopo ogni asciugatura. Un filtro per lanugine sporco prolunga il tempo di asciugatura e incrementa il consumo di energia.
- **Modalità di risparmio energetico:** se l'asciugatrice prima dell'avvio del programma e dopo la fine del programma resta a lungo inutilizzato, si spegne automaticamente per risparmiare energia. Il display e le spie (a seconda del modello) si spengono dopo alcuni minuti. Per l'attivazione dell'illuminazione selezionare un tasto qualsiasi, aprire/chudere lo sportello dell'asciugatrice o ruotare il selettore programmi.



## Installazione e allacciamento

### Fornitura

- Asciugatrice
- Istruzioni per l'uso e l'installazione
- Cestello lana\*
- Scarico dell'acqua di condensa\*

### Installazione e allacciamento dell'asciugatrice



#### **Avviso** **Pericolo di morte!**

L'asciugatrice è alimentata a corrente elettrica, vi è pertanto pericolo di scariche elettriche.

- Controllare che l'asciugatrice non presenti danni visibili. Un'asciugatrice che presenta danni non deve essere messa in funzione.
- Prima di allacciarla all'alimentazione elettrica, accertarsi che la tensione elettrica riportata sull'etichetta coincida con la tensione della presa.
- Utilizzare solo un interruttore differenziale con questo simbolo
- Accertarsi che il cavo di alimentazione non sia piegato o schiacciato e che non venga in contatto con fonti di calore o con spigoli vivi.

#### **Avviso**

#### **I bambini potrebbero rinchiudersi nell'asciugatrice rischiando la vita!**

Non collocare l'asciugatrice dietro a una porta o a una porta scorrevole se ciò blocca o impedisce l'apertura dello sportello dell'asciugatrice.

#### **Attenzione!**

#### **Pericolo di lesioni**

- Sollevando l'asciugatrice è possibile ferirsi a causa dell'elevato peso. Non sollevare l'asciugatrice da soli.
- È possibile ferirsi le mani con gli spigoli vivi dell'asciugatrice. Non afferrare l'asciugatrice dagli spigoli vivi.
- Durante il sollevamento o lo spostamento i componenti sporgenti dell'asciugatrice possono rompersi. Non spostare l'asciugatrice afferrandola dai componenti sporgenti.

#### **Attenzione!**

#### **Danni materiali all'asciugatrice o agli indumenti**

- Controllare la presenza di eventuali danni da trasporto. Non mettere mai in funzione l'asciugatrice danneggiata.
- L'acqua residua nell'asciugatrice può congelare e danneggiare l'asciugatrice. Non installare l'asciugatrice in ambienti a rischio di gelo.

Durante l'installazione osservare che:

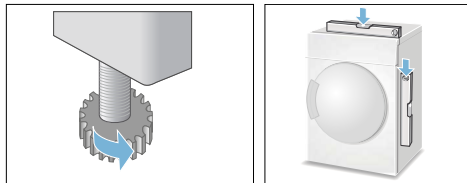
- la superficie di installazione sia pulita, piana e solida;
- la spina di alimentazione sia sempre raggiungibile;
- la griglia di raffreddamento dell'asciugatrice sia libera e che ci sia un'aerazione sufficiente;
- l'area attorno all'asciugatrice venga mantenuta pulita e

\* a seconda del modello

## it Installazione e allacciamento

- l'asciugatrice venga installata con i piedi a vite.

**Avvertenza:** Controllare l'allineamento dell'apparecchio con una livella e, se necessario, correggerlo. Variare l'altezza ruotando i piedini dell'apparecchio. Tutti i piedini dell'apparecchio devono poggiare stabilmente sul pavimento.



L'allineamento non corretto può causare forti rumori e movimenti del cestello irregolari.

**Avvertenza:** In caso di dubbio, fare eseguire l'allacciamento dell'apparecchio da un tecnico specializzato.

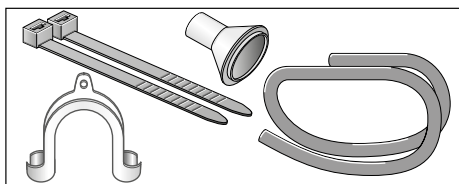
## Modifica dello scarico dell'acqua di condensa

### Avvertenze

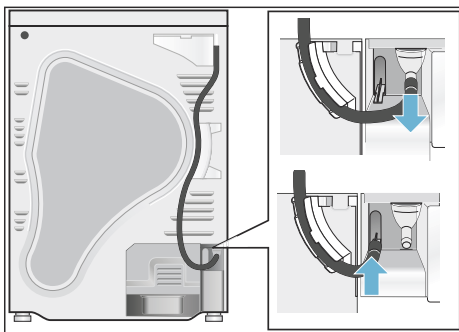
- L'acqua di condensa dell'asciugatrice, a scelta, può essere scaricata nel contenitore dell'acqua di condensa oppure eliminata tramite un raccordo di scarico. L'impostazione di fabbrica prevede che l'acqua di condensa dell'asciugatrice venga convogliata nel contenitore dell'acqua di condensa.
- Se lo scarico dell'acqua di condensa è installato, resta dell'acqua residua nel contenitore per l'acqua di condensa a causa della pulizia di autopulizia dell'asciugatrice.

Sostituire lo scarico dell'acqua di condensa come segue:

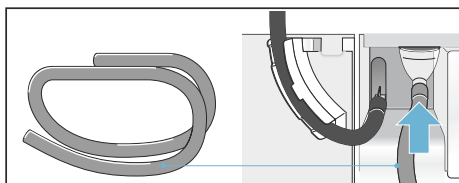
1. Rimuovere gli accessori dal cestello dell'asciugatrice.



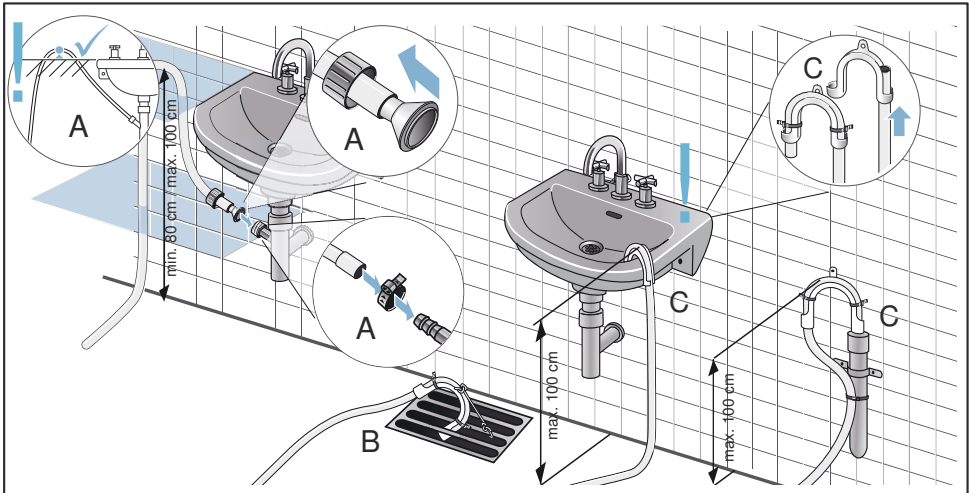
2. Condizioni alla consegna dell'asciugatrice: per lo scarico dell'acqua di condensa nell'apposito contenitore, il tubo flessibile è fissato al manicotto.
3. Staccare il tubo flessibile dal manicotto e collocarlo in posizione di riposo.



4. Prendere il tubo di scarico dagli accessori e fissarlo al manicotto vuoto.



5. Fissare il tubo di scarico dall'altro lato agli altri accessori a seconda della tipologia di allacciamento A, B o C.



**Attenzione!**

**Può succedere che l'acqua stagnante venga aspirata dall'asciugatrice provocando danni materiali.**

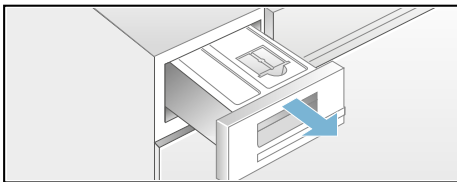
Controllare che l'acqua defluisca abbastanza velocemente dal lavandino. Lo scarico non deve essere né tappato né otturato.

**Attenzione!**

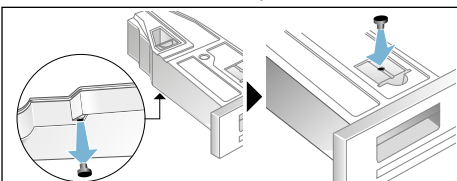
**Danni materiali a causa di una perdita o della fuoriuscita di acqua.**

Fissare il tubo flessibile di scarico per evitare che scivoli. Non piegare il tubo di scarico. Assicurarsi che la differenza di altezza tra la superficie di installazione e lo scarico sia di max. 100 cm e di minimo 80 cm in caso di scarico in un sifone.

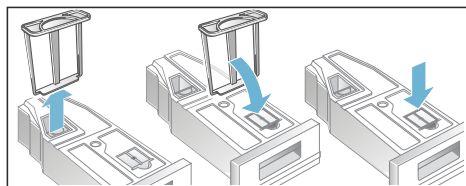
6. Estrarre completamente il contenitore dell'acqua di condensa.



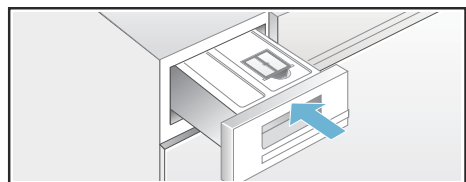
7. Capovolgere il contenitore dell'acqua di condensa di 180° e rimuovere il tappo impiegato. Riportare nuovamente il contenitore dell'acqua di condensa in posizione originale e inserire il tappo nell'apertura posta sulla parte superiore del contenitore dell'acqua di condensa.



8. Estrarre il filtro dallo scomparto e inserirlo nell'incavo del contenitore dell'acqua di condensa.



9. Inserire il contenitore dell'acqua di condensa fino all'arresto.



Ora l'acqua di condensa viene convogliata tramite il tubo di scarico nelle condutture o nel lavandino.

**Avvertenza:** Se si desidera ripristinare lo scarico dell'acqua di condensa nel contenitore dell'acqua di condensa, eseguire tutte le fasi della procedura in ordine inverso.

## Accessori opzionali

Ordinare gli accessori opzionali\* presso il servizio assistenza clienti:

### ■ Set di collegamento per colonna lavatrice-asciugatrice:

L'asciugatrice può essere disposta, risparmiando spazio, su un'ideale lavatrice di uguale profondità e larghezza.

È indispensabile fissare l'asciugatrice alla lavatrice mediante questo set di collegamento.

Codice dell'ordine con piano di lavoro estraibile: **WTZ11400**;

Codice dell'ordine senza piano di lavoro estraibile: **WTZ20410**.

\* A seconda del modello

### ■ Piedistallo:

Sollevarlo l'asciugatrice con un piedistallo per caricare/scaricare nel modo migliore.

Trasportare la biancheria con il cesto della biancheria integrato nel vano del piedistallo.

Codice dell'ordine: **WMZ20500**.

## Trasporto e protezione antigelo

1. Svuotare il contenitore dell'acqua di condensa.
2. Posizionare il selettore programmi su un programma a piacere.
3. Selezionare il tasto d'avvio.
4. Attendere 5 minuti.

**Avvertenza:** L'acqua di condensa viene scaricata.

5. Svuotare nuovamente il contenitore dell'acqua di condensa.
6. Spegnerne l'asciugatrice.

**Avvertenza:** Nonostante sia stata scaricata, nell'asciugatrice si trova sempre dell'acqua residua.

### Attenzione!

**L'acqua residua può defluire e causare danni materiali.**

Trasportare l'apparecchio in posizione verticale.

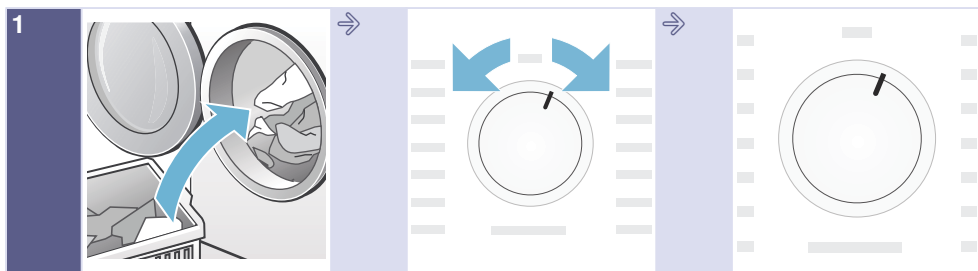
### Attenzione!

**L'asciugatrice contiene il refrigerante e potrebbe danneggiarsi.**

Prima della messa in funzione lasciarla ferma per due ore.



## L'essenziale in breve



Inserire la biancheria e chiudere lo sportello.

Accendere l'asciugatrice.

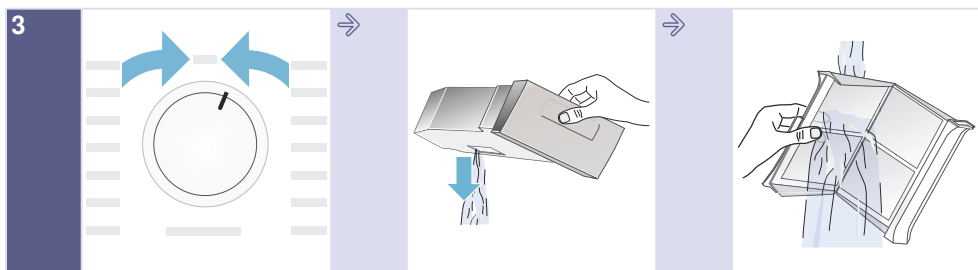
Selezionare un programma e adattare le impostazioni del programma, se necessario.



Selezionare il tasto d'avvio ▶|||.

Asciugatura.

Estrarre la biancheria.



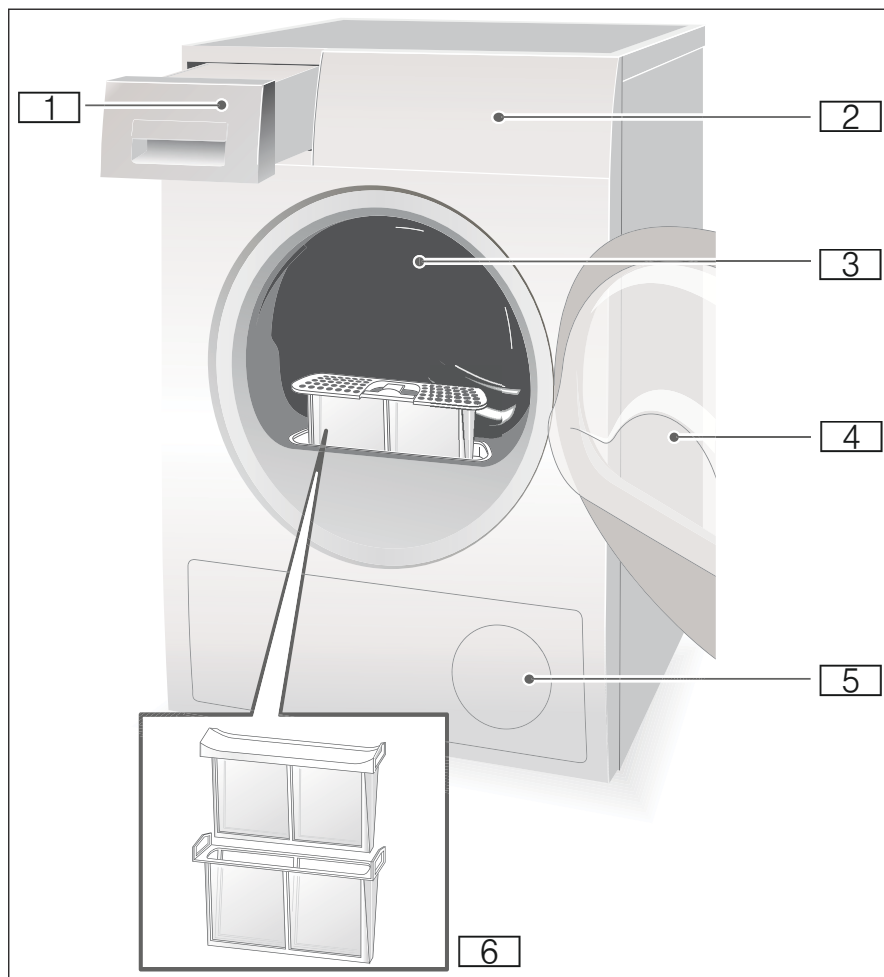
Spegnere l'asciugatrice.

Svuotare il contenitore dell'acqua di condensa.

Pulire il filtro lanugine.

## Conoscere l'apparecchio

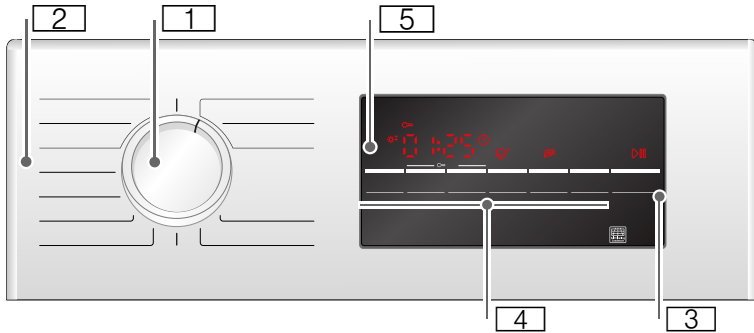
### Asciugatrice



- 1 Contenitore dell'acqua di condensa
- 2 Pannello di comando e visualizzazione
- 3 Illuminazione interna del cestello (a seconda del modello)
- 4 Sportello dell'asciugatrice
- 5 Griglia di raffreddamento
- 6 Filtro lanugine

## Pannello comandi

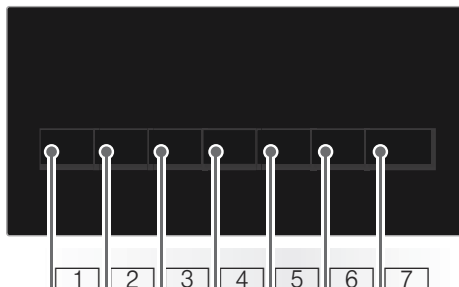
**Avvertenza:** Tutti i tasti sono sensibili al tatto, basta sfiorarli.



- 1** **Selettore programmi** per l'accensione e lo spegnimento e per selezionare il programma.
- 2** **Programmi** → *Pagina 22.*
- 3** **Tasto d'avvio** per avviare o interrompere il programma → *Pagina 24.*
- 4** **Tasti** → *Pagina 24.*
- 5** **Display con tasti** → *Pagina 20.*

## Display

### Tasti sul display



- 1 Selezionare **Grado di asciugatura**.
- 2 Selezionare **Tempo di asciugatura**.
- 3 Selezionare **Tempo di fine fra.**
- 4 Selezionare **Antipiega**.
- 5 Selezionare **Asciugatura delicata**.
- 6 Accendere o spegnere il **segnale**.
- 7 Selezionare **Avvio/Pausa**.

Descrizione esaustiva di tutti i pulsanti da → *Pagina 24*.

### Display



- È stata selezionata l'antipiega.
- Regolazione precisa del grado di asciugatura.
- È stato selezionato un programma a tempo.
- È stato selezionato Tempo di Fine fra.
- È stata selezionata la sicurezza bambini.
- È stata selezionata la velocità di centrifuga.
- È stata selezionata l'asciugatura delicata.
- Segnale attivo.
- È stato selezionato avvio o pausa.
- 3h** Posticipo del programma in ore se è stato selezionato il tempo di Fine fra.
- 1:27** Durata prevista del programma in ore e minuti.
- End - P -** Avanzamento del programma: asciugatura; stiratura con ferro, asciugatura normale, antipiega, fine e pausa. Lo scambiatore di calore viene pulito automaticamente. Svuotare il contenitore dell'acqua di condensa; → *Pagina 29*.
- Pulire il filtro lanugine; → *Pagina 28*.
- Pulire il filtro lanugine; → *Pagina 28*.



## Biancheria

### Preparazione della biancheria



#### Avviso

#### Pericolo di esplosione e d'incendio!

Togliere accendini e fiammiferi dalle tasche degli indumenti.

#### Attenzione!

#### Il cestello dell'asciugatrice e gli indumenti potrebbero venire danneggiati.

Togliere tutti gli oggetti dalle tasche degli indumenti e prestare attenzione a quanto segue:

- Legare insieme cinture di stoffa, nastri di grembiule, ecc. o usare un sacchetto per biancheria.
- Chiudere chiusure lampo, ganci, asole e bottoni. Abbottonare i capi di biancheria più grandi, come ad es. le federe.
- Rimuovere dagli indumenti le parti in metallo, come ad es. i fermagli per carta.
- Per un risultato di asciugatura uniforme, suddividere la biancheria secondo il tipo di tessuto e il programma di asciugatura.
- Asciugare sempre gli indumenti molto piccoli, ad es. calzini per neonati, insieme ai capi di biancheria più grandi, ad es. asciugamani.
- I tessuti a maglia, come t-shirt e capi tricot, spesso alla prima asciugatura si restringono. Utilizzare un programma delicato.
- Non asciugare eccessivamente la biancheria sintetica. Potrebbe aumentare la formazione di pieghe nella biancheria.
- Per capi di biancheria singoli utilizzare un programma a tempo.
- Alcuni detersivi o additivi, es. amido di lavanderia o ammorbidente, contengono particelle che si possono depositare sul sensore di umidità. Ciò può compromettere il funzionamento del sensore e pertanto i risultati di asciugatura.

#### Avvertenze

- Nel lavaggio di biancheria per cui si prevede l'uso dell'asciugatrice dosare il detersivo e l'additivo in base alle indicazioni del produttore.
- Pulire regolarmente il sensore di umidità → *Pagina 32*.

### Suddividere la biancheria in base a

- adatta all'asciugatura
- asciugatura a temperatura normale
- asciugatura a temperatura ridotta
- non asciugare nell'asciugatrice

**Avvertenza:** Non inserire la biancheria che esce dalla lavatrice direttamente nell'asciugatrice. Dopo la centrifuga, smistare la biancheria prima di inserirla nel cestello dell'asciugatrice.

Se si fanno asciugare insieme indumenti leggeri, pesanti o a più strati, si ottengono diversi risultati di asciugatura. Quindi, asciugare insieme solo biancheria con lo stesso tipo di tessuto e struttura al fine di ottenere un risultato di asciugatura uniforme. Se la biancheria risulta ancora troppo umida è possibile scegliere un programma a tempo per continuare l'asciugatura → *Pagina 22*.

#### Attenzione!

#### Possibili danni materiali all'asciugatrice o agli indumenti.

#### Non asciugare i seguenti indumenti nell'asciugatrice:

- biancheria sporca d'olio;
- indumenti non ancora lavati;
- indumenti impermeabili, come ad es. biancheria gommata;
- tessuti delicati, ad es. seta, tende in materiale sintetico.

## Programmi e tasti

### Programmi

Programma e indumenti	Carico massimo e impostazioni/ informazioni programma
<p>Nome del programma</p> <p>Il programma è indicato per alcuni indumenti.</p>	<p>Il carico massimo si riferisce al peso degli indumenti asciutti.</p> <p>Impostazioni di programma possibili</p>
<p><b>Cotone Extra asciutto</b></p> <p>Indumenti resistenti e molto resistenti, a più strati e di maggiore spessore, di cotone oppure lino che si asciugano difficilmente.</p>	<p><b>9 kg</b></p>
<p><b>Cotone Normale</b></p> <p>Indumenti resistenti e molto resistenti normali di cotone oppure lino.</p>	<p><b>9 kg</b></p>
<p><b>Cotone Stirat. con ferro</b></p> <p>Indumenti di cotone o lino normali, a uno strato, resistenti e molto resistenti, che restano umidi anche dopo l'asciugatura e che devono essere stirati o stesi.</p>	<p><b>9 kg</b></p>
<p><b>Sintetici Extra asciutto</b></p> <p>Indumenti in fibre sintetiche o misti a più strati che si asciugano difficilmente.</p>	<p><b>3,5 kg</b></p>
<p><b>Sintetici Normale</b></p> <p>Indumenti in fibre sintetiche o misti normali.</p>	<p><b>3,5 kg</b></p>
<p><b>Sintetici Stirat. con ferro</b></p> <p>Indumenti sintetici o misti normali che restano umidi anche dopo l'asciugatura e che devono essere stirati o stesi.</p>	<p><b>3,5 kg</b></p>
<p><b>Sport/Fitness</b></p> <p>Abbigliamento impermeabile e per esterno con fodera impermeabile e indumenti idrorepellenti.</p>	<p><b>1,5 kg</b></p>
<p><b>Asciugamani</b></p> <p>Asciugamani resistenti di cotone.</p>	<p><b>6 kg</b></p>
<p><b>Mix</b></p> <p>Il carico misto è costituito da indumenti in cotone e fibra sintetica.</p>	<p><b>3 kg</b></p>
<p><b>Prog. a tempo caldo</b></p> <p>Tutti i tipi di indumenti, programma a tempo.</p> <p>Adatto per biancheria preasciugata o leggermente umida e per la postasciugatura di biancheria spessa, a più strati.</p>	<p><b>3 kg</b></p> <p>È possibile adattare la durata del programma con il tasto per il tempo di asciugatura.</p>

<b>Lana con cestello</b>	<b>1,5 kg</b>
Indumenti di lana o misto lana, adatti all'asciugatura.	
<b>Avvertenza:</b> Asciugare gli indumenti esclusivamente con il cestello lana → <i>Pagina 25.</i>	
<b>Camicie</b>	<b>1,5 kg</b>
Camicie/grembiuli che non si stirano di cotone, lino, tessuti sintetici oppure misti.	
<b>Rapido 40 min.</b>	<b>1 kg</b>
Capi sintetici e in cotone leggero.	
<b>Piumini</b>	<b>1,5 kg</b>
Indumenti, cuscini, coperte o piumoni imbottiti con piume. Asciugare singolarmente i capi più grandi.	
<b>Delicati</b>	<b>1 kg</b>
Per biancheria intima delicata, lavabile in lavatrice, es. velluto, pizzi o merletti, Lycra, seta o raso.	

## Tasti

Tasti	Chiarimenti e suggerimenti
<b>Avvertenza:</b>	Non tutti i tasti e le funzioni ad essi collegate sono selezionabili per tutti i programmi.
<b>Livello asciug.</b>	<p>Se dopo l'asciugatura la biancheria è ancora troppo umida è possibile regolare con precisione i risultati di asciugatura come ad esempio Asciugatura normale. Il risultato di asciugatura può essere aumentato con il grado di asciugatura in 3 livelli da ☼* a ☼†.</p> <p>Se è stato adattato un risultato d'asciugatura, l'impostazione resta memorizzata per tutti i programmi con un risultato di asciugatura selezionabile, anche dopo lo spegnimento dell'asciugatrice.</p> <p><b>Avvertenza:</b> Tanto più è elevato il grado di asciugatura, tanto è più lunga la durata del programma.</p>
<b>Tempo di asciug.</b> ⌚	Adattare la durata del programma per i programmi a tempo. Da 20 minuti fino a 3 ore al massimo, a intervalli di 10 minuti.
<b>Fine fra</b> ⌚	Il programma termina fra 1-24 ore. Impostare il programma Fine fra a intervalli di ore e rinviare così l'avvio del programma. Al termine del programma, il numero di ore desiderato viene indicato sul display.
<b>Stirameno</b> ☼*/☼†	In ogni programma, al termine dell'asciugatura, il cestello muove la biancheria per 60 o 120 minuti, a intervalli regolari per evitare la formazione di pieghe.
<b>Delicato</b> 🌿	Temperatura ridotta per indumenti delicati come ad es. poliacrilico o elastan. È possibile che la durata dell'asciugatura venga prolungata.
<b>Segnale acustico</b> 🔊)	Al termine del programma, viene emesso un segnale acustico.
🔒 <b>3 sec.</b> <b>(Sicurezza bambini 3 sec.)</b>	Attivare o disattivare la sicurezza bambini tenendo premuti contemporaneamente i tasti di Fine fra e del tempo di asciugatura per 3 secondi.
<b>Avvio/Pausa</b> ▶	Avvio e pausa del programma.





## Utilizzare l'apparecchio

### Introdurre la biancheria e accendere l'asciugatrice

**Avvertenza:** L'asciugatrice deve essere installata e collegata in modo appropriato, → *Pagina 13.*

1. Introdurre la biancheria nel cestello.
2. Ruotare il selettore programmi portandolo su un qualsiasi programma per attivare l'asciugatrice.
3. Chiudere lo sportello dell'asciugatrice.

#### Attenzione!

**Possibili danni materiali all'asciugatrice o agli indumenti.**

Non impigliare la biancheria dell'oblò.

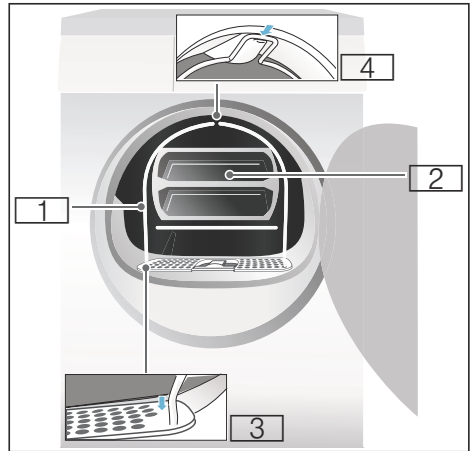
### Il cestello lana

**Avvertenza:** Il cestello lana è fornito con l'asciugatrice\* oppure può essere acquistato come accessorio presso il servizio di assistenza clienti.

#### Attenzione!

**Possibili danni materiali all'asciugatrice e agli indumenti.**

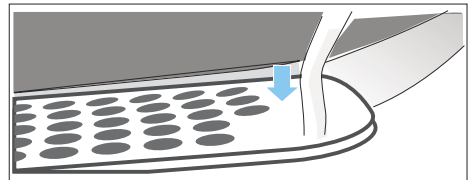
Non mettere mai in funzione l'asciugatrice con un cestello lana danneggiato.



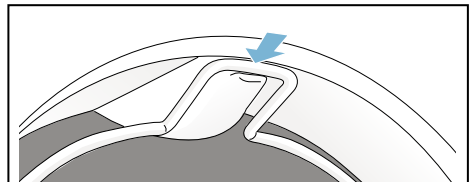
- 1 Cestello lana
- 2 Alloggiamento del cestello lana
- 3 Cavità per il fissaggio del cestello lana
- 4 Alloggiamento per il cestello lana

### Asciugatura con il cestello lana

1. Collocare i piedini del cestello lana nei fori sul filtro lanugine.



2. Appoggiare il cestello lana sull'alloggiamento superiore.



Ora il cestello lana dovrebbe essere inserito nel cestello dell'asciugatrice.

\* A seconda del modello

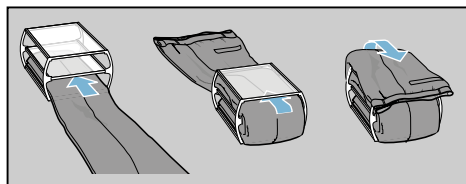
3. Mettere gli indumenti desiderati nell'alloggiamento del cestello lana

**Avvertenze**

- Centrifugare gli indumenti prima di inserirli nell'alloggiamento.
- Introdurre i capi nell'alloggiamento tenendoli un po' distanti tra loro. Non schiacciare gli indumenti.

**Esempi d'impiego:**

a) **Pantaloni o gonna**



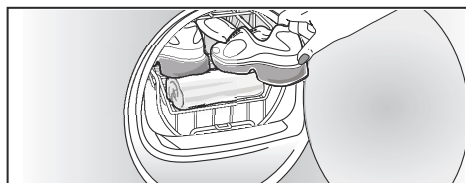
b) **Maglione**



c) **Scarpe da ginnastica**

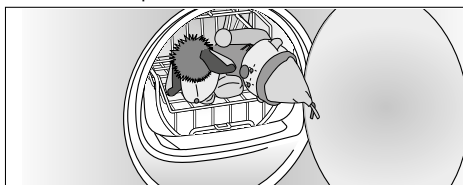
Disporre le scarpe da ginnastica nel cestello lana **senza** l'alloggiamento. Tirare fuori tutta la lingua delle scarpe e rimuovere i sottopiedi o le talloniere.

Mettere un asciugamano arrotolato sotto le scarpe da ginnastica in modo da ottenere una superficie d'appoggio inclinata. Posizionare le scarpe da ginnastica con la zeppa sull'asciugamano.



d) **Peluches**

Asciugare i peluches nel cestello lana senza utilizzare l'alloggiamento. Riempire il cestello lana con una quantità sufficiente di peluches in modo che questi non cadano fuori.

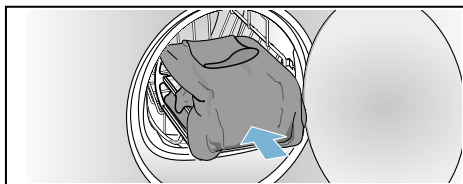


4. Disporre l'alloggiamento o le scarpe da ginnastica nel cestello lana.

**Attenzione!**

**Possibili danni materiali agli indumenti.**

Disporre gli indumenti nell'alloggiamento del cestello lana in modo tale che questi ultimi non entrino in contatto con il cestello.



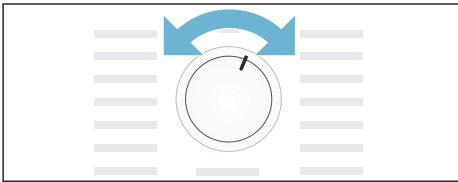
5. Selezionare il programma per il cestello lana o un programma a tempo servendosi del selettore programmi.
6. Impostare il tempo di asciugatura.
- Maglione di lana sottile: ca. 1 ora e 20 minuti  
Maglione di lana spesso: ca. 1,5 - 3 h  
Gonna: ca. 1 - 1,5 h  
Pantaloni: ca. 1 - 1,5 h  
Guanti: ca. 30 minuti  
Scarpe da ginnastica: ca. 1,5 h / con arieggiamento max. 2 h
- Avvertenza:** Per indumenti più spessi o a più strati aumentare eventualmente il tempo di asciugatura per raggiungere il risultato di asciugatura desiderato.

7. Avviare il programma.
8. Rimuovere gli indumenti e spegnere l'asciugatura.

## Impostare il programma

**Avvertenza:** Se la sicurezza bambini è attiva, è necessario disattivarla prima di impostare un programma, vedere → *Pagina 24*.

1. Selezionare il programma desiderato, informazioni dettagliate sui programmi a partire da → *Pagina 22*.
2. Impostare il programma desiderato sul selettore programmi. Sul display compaiono le preimpostazioni del programma per il programma selezionato.



- Avvertenza:** Le preimpostazioni del programma sono impostazioni standard che sono già prestabilite alla selezione di un programma. Le preimpostazioni del programma sono visibili sul display dopo la selezione di un programma.
3. Se lo si desidera, è possibile adattare le preimpostazioni di programma. Informazioni dettagliate al riguardo a partire da → *Pagina 22*.

## Avviare il programma

Selezionare il tasto d'avvio.

**Avvertenza:** Se si desidera proteggere il programma per evitare che venga modificato inavvertitamente, si può inserire la sicurezza bambini, vedere → *Pagina 24*.

## Svolgimento del programma

Lo stato del programma viene visualizzato sul display.

es. Durata prevista del programma  
**1:27** in ore e minuti.

**Avvertenza:** Selezionando un programma viene indicata la durata di asciugatura prevista per il carico consigliato. Durante l'asciugatura, i sensori di umidità rilevano l'umidità residua nel carico e adattano la durata del programma (ad eccezione dei programmi a tempo). Tali variazioni del tempo residuo sono visibili sul display.

☼	Asciugatura
☼	Stiratura con ferro
☼	Asciugatura normale
☼	Antipièga
- P -	Pausa
End	Fine

## Modificare il programma o aggiungere biancheria

Durante l'asciugatura è possibile in qualsiasi momento togliere o aggiungere biancheria e modificare o adattare il programma.

1. Aprire lo sportello dell'asciugatrice o selezionare il tasto d'avvio per una pausa.
2. Aggiungere biancheria o togliere degli indumenti.
3. Se lo si desidera, è possibile scegliere un altro programma o una funzione supplementare.
4. Chiudere lo sportello dell'asciugatrice.
5. Selezionare il tasto d'avvio.

**Avvertenza:** La durata del programma sull'indicatore si aggiorna a seconda del carico e dell'umidità residua della biancheria. I valori visualizzati possono modificarsi a seguito della modifica di un programma o dell'adattamento del carico.

## Interruzione del programma

Il programma può essere interrotto in ogni momento aprendo lo sportello dell'asciugatrice o selezionando il tasto d'avvio per una pausa.

### Attenzione!

**Pericolo di incendio. La biancheria può prendere fuoco.**

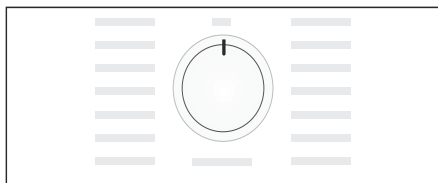
Interrompere il programma, rimuovere tutta la biancheria e allargarla per disperdere il calore.

## Fine del programma

Sul campo degli indicatori appare *End*.

## Estrarre la biancheria e spegnere l'asciugatrice

1. Estrarre la biancheria.
2. Ruotare il selettore programmi portandolo in posizione OFF.

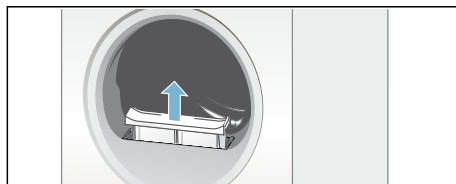


## Pulire il filtro lanugine

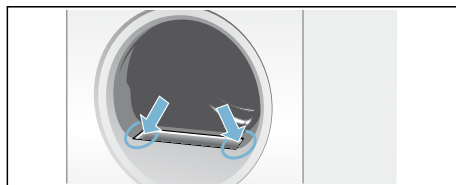
**Avvertenza:** Durante l'asciugatura il filtro cattura la lanugine e i capelli presenti sulla biancheria. Un filtro lanugine otturato o sporco riduce il flusso di aria e l'asciugatrice non può raggiungere il massimo delle proprie prestazioni. Filtri per lanugine puliti riducono il consumo di energia e il tempo di asciugatura.

Pulire il filtro per lanugine **dopo ogni** asciugatura:

1. aprire lo sportello dell'asciugatrice e rimuovere la lanugine dallo sportello.
2. Estrarre il filtro lanugine a due componenti.

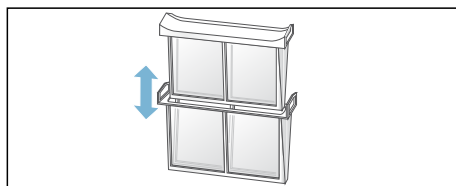


3. Rimuovere la lanugine dalla cavità del filtro per lanugine.

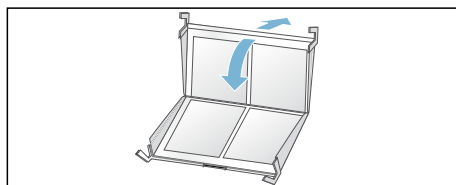


**Avvertenza:** Accertarsi che la lanugine non cada nel vano aperto.

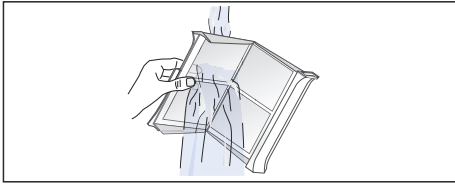
4. Staccare i due componenti del filtro lanugine.



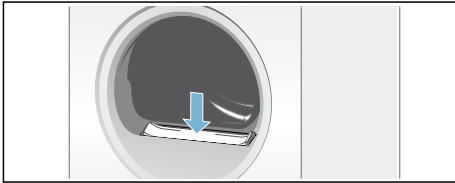
5. Aprire entrambi i filtri e rimuovere tutta la lanugine.



6. Risciacquare il filtro per lanugine sotto l'acqua corrente calda e lavarlo nella lavastoviglie.



7. Asciugare i filtri per lanugine, chiuderlo e reinserire il filtro per lanugine a due componenti.



### Attenzione!

#### L'asciugatrice potrebbe danneggiarsi.

Non azionare l'asciugatrice se il filtro per lanugine non è inserito oppure se è difettoso.

## Svuotare il contenitore dell'acqua di condensa

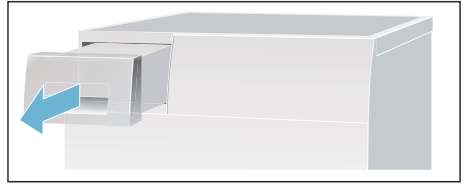
### Avvertenze

- È possibile deviare l'acqua di condensa attraverso uno scarico dell'acqua di condensa opzionale\* nelle condutture. Installazione vedere → *Pagina 14*.
- È possibile deviare l'acqua di condensa attraverso uno scarico dell'acqua di condensa opzionale nelle condutture, non svuotare il contenitore dell'acqua di condensa.

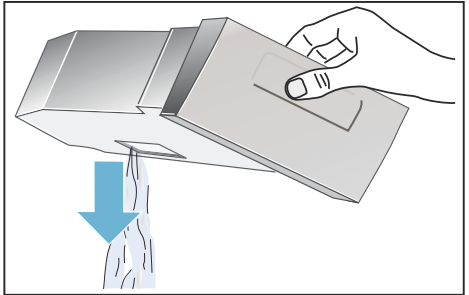
**Avvertenza:** Al termine di ciascun programma di asciugatura svuotare il contenitore dell'acqua di condensa, poiché altrimenti il programma di asciugatura successivo potrebbe essere interrotto perché il contenitore dell'acqua di condensa è pieno.

\* A seconda del modello

1. Estrarre il contenitore dell'acqua di condensa tenendolo in posizione orizzontale.



2. Versare l'acqua di condensa.

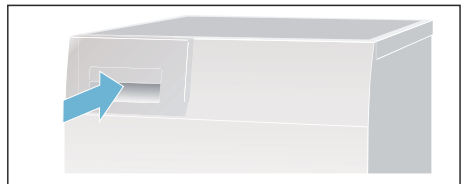


### Attenzione!

#### L'acqua di condensa impura può causare danni alla salute e danni materiali.

L'acqua di condensa non è potabile e può contenere lanugine. Non bere o non utilizzare per altri scopi.

3. Inserire nuovamente il contenitore dell'acqua di condensa finché non si innesta nell'asciugatrice.



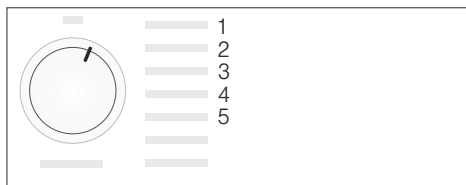
**Avvertenza:** Il filtro nel contenitore dell'acqua di condensa filtra l'acqua di condensa che viene utilizzata per la pulizia automatica dell'asciugatrice. Svuotando l'acqua di condensa il filtro viene pulito. Ciononostante controllare regolarmente che non ci siano depositi di impurità nel filtro. In caso contrario, rimuoverli. Vedere → *Pagina 32*.

## Impostazione del segnale

È possibile modificare le seguenti impostazioni:

- la velocità a cui è stata centrifugata la biancheria prima dell'asciugatura,
- il volume per il segnale al termine del programma,
- il volume per i segnali dei tasti.

Per modificare le impostazioni è sempre necessario attivare innanzitutto la modalità di impostazione.



### Attivazione della modalità di impostazione

1. Accendere l'asciugatrice.
2. Selezionare il programma Cotone in posizione 1 e attendere 5 secondi. La modalità di impostazione è ora attivata, nel campo degli indicatori si spengono i simboli e compare la durata del programma.

1. Premere il tasto d'avvio, tenerlo premuto e ruotare contemporaneamente il selettore programmi verso destra portandolo in posizione 2.
2. Sul display viene visualizzato il valore per la **Velocità di centrifuga**.
3. Modificare la velocità di centrifuga selezionando il tasto per il tempo di Fine fra oppure il tasto per il tempo di asciugatura.
4. Ruotare il selettore programmi verso destra portandolo in posizione 3.

5. Sul display compare il volume per il **segnale al termine del programma**.



0 = spento, 1 = basso, 2 = medio, 3 = alto, 4 = molto alto

6. Modificare il volume selezionando il tasto per il tempo di Fine oppure il tasto per il tempo di asciugatura.
7. Ruotare il selettore programmi verso destra portandolo in posizione 4.
8. Sul display compare il volume per il **segnale dei tasti**.



0 = spento, 1 = basso, 2 = medio, 3 = alto, 4 = molto alto

9. Modificare il volume selezionando il tasto per il tempo di Fine fra oppure il tasto per il tempo di asciugatura.

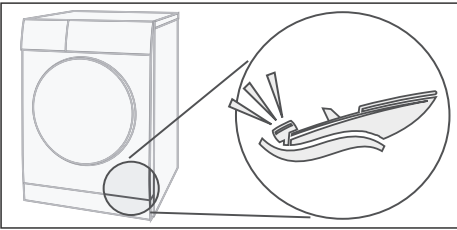
### Fine della modalità di impostazione

Portare il selettore programmi in posizione OFF quando la velocità della centrifuga e il volume desiderati sono stati impostati. Le impostazioni sono ora memorizzate.

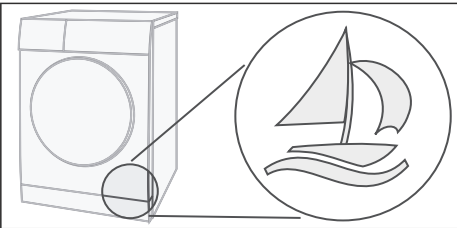
## Rumori

**Avvertenza:** Durante l'asciugatura, soprattutto all'inizio, si verificano rumori causati dal funzionamento del compressore e della pompa. Ciò è normale e non compromette la corretta funzionalità dell'apparecchio.

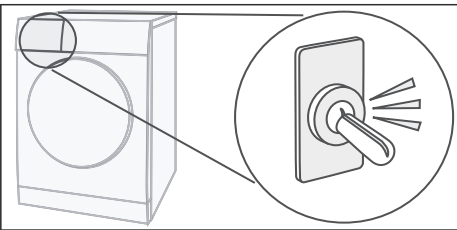
Il compressore dell'asciugatrice emette talvolta un leggero ronzio. Il volume varia a seconda del programma e dell'avanzamento dell'asciugatura.



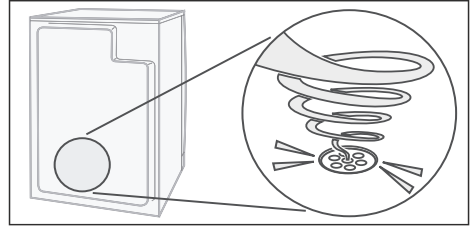
Di tanto in tanto il compressore viene arieggiato provocando un fruscio.



La pulizia automatica dell'asciugatrice provoca un clac.



L'acqua di condensa viene convogliata nell'apposito contenitore tramite una pompa che produce un leggero rumore.



## Pulizia

### Pulire l'asciugatrice e il pannello di comando

#### Avviso

#### **Pericolo di morte!**

L'asciugatrice è alimentata a corrente elettrica, vi è pertanto pericolo di scariche elettriche.

Scollegare l'asciugatrice dall'alimentazione elettrica prima di procedere con la pulizia.

Pulire l'asciugatrice solo con acqua e un panno morbido umido.

Rimuovere tempestivamente tutti i residui di detergente, eventuali schizzi o altri residui. Non utilizzare detersivi e prodotti per pretrattare il bucato (es. smacchiatori, spray per il prelavaggio). Non pulire l'apparecchio utilizzando detersivi ad alta pressione o dispositivi a getto di vapore.

## Pulizia dei sensori di umidità

**Avvertenza:** L'asciugatrice è dotata di un sensore di umidità in acciaio inox. Il sensore di umidità misura il grado di umidità della biancheria.

Dopo un lungo periodo di funzionamento, sul sensore di umidità può depositarsi un sottile strato di calcare oppure residui di detersivo o additivo. Tali depositi vanno rimossi regolarmente, altrimenti vengono compromessi la funzione del sensore e i risultati di asciugatura.

Aprire lo sportello e pulire il sensore di umidità con una spugna umida e ruvida.



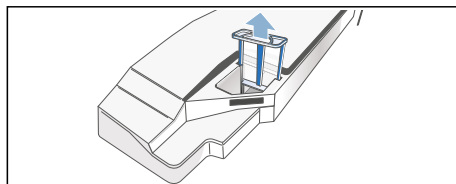
**Attenzione!**  
**Il sensore di umidità potrebbe danneggiarsi.**

Non pulire il sensore di umidità utilizzando un detergente abrasivo e la lana d'acciaio.

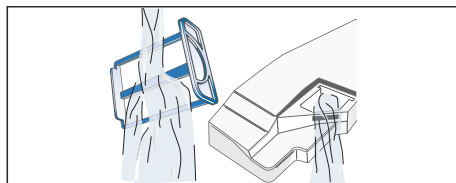
## Pulire il filtro nel contenitore dell'acqua di condensa

**Avvertenza:** Il filtro nel contenitore dell'acqua di condensa pulisce l'acqua di condensa che viene utilizzata per la pulizia automatica dell'asciugatrice.

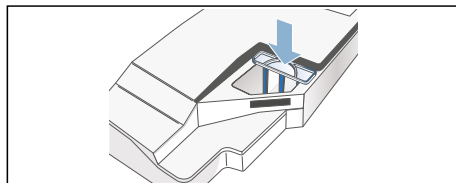
1. Estrarre il contenitore dell'acqua di condensa tenendolo in posizione orizzontale.
2. Versare l'acqua di condensa.
3. Estrarre il filtro.



4. Lavare il filtro sotto l'acqua corrente calda oppure in lavastoviglie.



5. Inserire il filtro finché non si innesta.






**Attenzione!**  
**L'asciugatrice può contenere lanugine e pertanto potrebbe danneggiarsi.**

Azionare l'asciugatrice solo con il filtro inserito.

6. Inserire il contenitore dell'acqua di condensa finché non si innesta.



## Guasti, che cosa fare?

Guasti	Causa/Rimedio
 sul display e l'asciugatura è stata interrotta.	<ul style="list-style-type: none"> <li>■ Svuotare il contenitore dell'acqua di condensa; → <i>Pagina 29</i> e l'asciugatrice; → <i>Pagina 16</i>.</li> <li>■ Se è installato lo scarico dell'acqua di condensa opzionale è possibile che il tubo flessibile dello scarico sia intasato o piegato. Controllare che il tubo flessibile non presenti depositi e risciacquarlo. Collocare il tubo flessibile senza piegarlo.</li> </ul>
 sul display.	Pulire il filtro lanugine e selezionare il tasto d'avvio → <i>Pagina 28</i> .
selfCleaning  sul display.	Nessun guasto. Lo scambiatore di calore viene pulito automaticamente. Mentre è presente questa indicazione non estrarre il contenitore dell'acqua di condensa.
L'asciugatrice non si avvia.	<ul style="list-style-type: none"> <li>■ Spina di alimentazione inserita o fusibile controllato?</li> <li>■ Programma selezionato? Selezionare il programma.</li> <li>■ Sportello dell'asciugatrice aperto? Chiudere lo sportello.</li> <li>■ Sicurezza bambini attivata? Disattivare la sicurezza bambini.</li> <li>■ Tempo di Fine fra selezionato? L'avvio del programma è posticipato → <i>Pagina 24</i>.</li> </ul>
Formazione di pieghe.	<ul style="list-style-type: none"> <li>■ Le pieghe si formano quando viene superata la quantità di carico o viene scelto un programma sbagliato per il tipo di indumento. Nella tabella dei programmi si trovano tutte le informazioni necessarie → <i>Pagina 22</i>.</li> <li>■ Togliere i capi non appena termina l'asciugatura, se li si lascia nel cestello si formano le pieghe.</li> </ul>
Fuoriuscita d'acqua.	Nessun guasto, l'asciugatrice potrebbe non essere in piano. Mettere in piano l'asciugatrice.
La durata del programma visualizzata varia durante la fase di asciugatura.	Nessun guasto. I sensori di umidità rilevano l'umidità residua nel carico e adattano la durata del programma (ad eccezione dei programmi a tempo).
* a seconda del modello	

Guasti	Causa/Rimedio
<p>La biancheria non è abbastanza asciutta o è ancora troppo umida.</p>	<ul style="list-style-type: none"> <li>■ Al termine del programma, la biancheria calda al tatto sembra più umida di quanto non lo sia in realtà. Allargare la biancheria e lasciare che si disperda il calore.</li> <li>■ Regolare con precisione il risultato di asciugatura. Il tempo di asciugatura cresce, ma la temperatura non aumenta. La biancheria risulta più asciutta → <i>Pagina 24</i>.</li> <li>■ Scegliere un programma con tempo di asciugatura più lungo o aumentare il risultato di asciugatura. La temperatura non aumenta.</li> <li>■ Scegliere un programma a tempo per continuare l'asciugatura della biancheria ancora umida → <i>Pagina 22</i>.</li> <li>■ Se è stata superata la quantità di carico massima del programma, la biancheria non può essere asciugata in modo adeguato.</li> <li>■ Pulire i sensori di umidità nel cestello. Sul sensore può crearsi uno strato sottile di calcare o residui di detersivo o additivo, compromettendone il funzionamento. La biancheria non viene asciugata correttamente → <i>Pagina 32</i>.</li> <li>■ L'asciugatura è stata interrotta a causa di un'interruzione di corrente, del contenitore dell'acqua di condensa pieno o del superamento del tempo di asciugatura massimo.</li> </ul> <p><b>Avvertenza:</b> Prestare attenzione anche ai consigli in merito alla biancheria → <i>Pagina 21</i>.</p>
<p>Tempo di asciugatura troppo lungo?</p>	<ul style="list-style-type: none"> <li>■ Il filtro lanugine potrebbe essere sporco e causare il prolungamento del tempo di asciugatura. Pulire il filtro lanugine.</li> <li>■ Se la griglia di raffreddamento dell'asciugatrice è ostruita o non è liberamente accessibile, il tempo di asciugatura può aumentare. Tenere libera la griglia di raffreddamento.</li> <li>■ La temperatura ambiente ottimale per l'asciugatura è compresa tra 15 °C e 30 °C. Al di fuori di questo intervallo, il tempo di asciugatura può prolungarsi.</li> <li>■ Un'insufficiente circolazione d'aria nell'ambiente può far aumentare il tempo di asciugatura. Ventilare l'ambiente.</li> </ul>
<p>Display spento e tasto d'avvio lampeggiante.</p>	<p>Nessun guasto. La modalità di risparmio energetico è attiva → <i>Pagina 12</i>.</p>
<p>Presenza di acqua residua nel contenitore dell'acqua di condensa, nonostante l'asciugatrice sia collegata allo scarico dell'acqua di condensa*.</p>	<p>Nessun guasto. Se lo scarico dell'acqua di condensa è installato, resta dell'acqua residua nel contenitore per l'acqua di condensa a causa della funzione di autopulizia dell'asciugatrice.</p>
<p>L'umidità nell'ambiente aumenta.</p>	<p>Nessun guasto. Arieggiare sufficientemente l'ambiente.</p>
<p>Interruzione di corrente.</p>	<p>Il programma di asciugatura viene interrotto. Togliere la biancheria e allargarla o avviare di nuovo il programma.</p>
<p>* a seconda del modello</p>	

Guasti	Causa/Rimedio
Rumori insoliti durante l'asciugatura.	Nessun guasto. I rumori sono causati dalla pulizia automatica dello scambiatore di calore → <i>Pagina 31</i> .
Nonostante l'asciugatura, l'asciugatrice risulta fredda al tatto.	Nessun guasto. L'asciugatrice con pompa di calore asciuga in modo efficiente a basse temperature.
* a seconda del modello	

**Avvertenza:** Se non si riesce a eliminare autonomamente un'anomalia spegnendo e accendendo l'asciugatrice, rivolgersi al servizio di assistenza clienti.

## Servizio di assistenza clienti

### Servizio di assistenza clienti

Se non si riesce a eliminare autonomamente l'anomalia (Guasti, che cosa fare?), rivolgersi al nostro servizio di assistenza clienti. Troviamo sempre la soluzione adatta, evitando di coinvolgere un tecnico quando non è strettamente necessario.

I dati di contatto per il servizio di assistenza clienti più vicino si trovano nel relativo elenco fornito in allegato.

Indicare al servizio di assistenza clienti il codice del prodotto (n. E) e il numero di fabbricazione (FD) dell'asciugatrice.

E-Nr. \_\_\_\_\_ FD \_\_\_\_\_

Questi dati si trovano sul lato interno dello sportello o sulla parte posteriore dell'asciugatrice.

### Fidatevi della competenza del costruttore.

Rivolgetevi a noi. Avrete la garanzia che la riparazione venga effettuata da tecnici esperti del servizio di assistenza clienti che utilizzano pezzi di ricambio originali.



## Valori di consumo

### Tabella dei consumi


Programma	Velocità a cui è stata centrifugata la biancheria	Durata**		Consumo di energia**	
		9 kg	4,5 kg	9 kg	4,5 kg
<b>Cotone</b>		<b>9 kg</b>	<b>4,5 kg</b>	<b>9 kg</b>	<b>4,5 kg</b>
Normale*	1400 giri/min	204 min	126 min	1,81 kWh	1,01 kWh
	1000 giri/min	226 min	131 min	2,01 kWh	1,14 kWh
	800 giri/min	251 min	161 min	2,23 kWh	1,31 kWh
Stirat. con ferro*	1400 giri/min	138 min	83 min	1,27 kWh	0,79 kWh
	1000 giri/min	164 min	99 min	1,51 kWh	0,91 kWh
	800 giri/min	190 min	115 min	1,75 kWh	1,10 kWh
<b>Sintetici</b>		<b>3,5 kg</b>		<b>3,5 kg</b>	
Normale*	800 giri/min	55 min		0,51 kWh	
	600 giri/min	71 min		0,66 kWh	

Per il controllo secondo la vigente norma EN61121 utilizzare l'asciugatrice con il tubo flessibile esterno di scarico dell'acqua di condensa collegato.

\* Impostazione del programma per il controllo secondo la vigente norma EN61121.

\*\* I valori possono discostarsi da quelli indicati in base al tipo di indumento, alla biancheria da asciugare, all'umidità residua dell'indumento, al grado di asciugatura impostato, alla quantità del carico e alle condizioni ambientali.

### Programma più efficiente per capi in cotone

Il seguente "Programma cotone standard" (contrassegnato da ) è adatto all'asciugatura di biancheria in cotone con un grado di umidità normale ed è il più efficiente, per quanto concerne il consumo di energia combinato, per l'asciugatura di biancheria in cotone umida.

Programmi standard per cotone in conformità all'attuale regolamento UE 932/2012			
Programma	Carico	Consumo di energia	Durata del programma
 Cotone Normale	9 kg/4,5 kg	2,01 kWh/1,14 kWh	226 min/131 min

Impostazione del programma per i test e l'etichettatura energetica secondo la direttiva 2010/30/UE.



## Dati tecnici

**Dimensioni:**

85 x 60 x 60 cm

altezza x larghezza x profondità

**Peso:**

ca. 56 kg

**Massima quantità di carico:**

9 kg

**Contenitore dell'acqua di condensa:**

4,6 l

**Tensione di alimentazione:**

220 - 240 V

**Potenza di allacciamento:**

max. 1000 W

**Sicurezza:**

10 A

**Illuminazione interna del cestello\*****Temperatura ambiente:**

5 - 35°C

**Potenza assorbita ad apparecchio spento:**

0,10 W

**Potenza assorbita in stand-by (apparecchio non spento):**

0,75 W

\* A seconda del modello



---

---

---

---

---

---

---

---

---

---

---

---

---

---

---

---

---

---

---

---

---





## **Ordine di riparazione e consulenza in caso di guasti**

I 800 829120 (Linea verde)

CH 0848 840 040

I dati di contatto di tutti i paesi sono reperibili nell'elenco dei centri di assistenza clienti allegato.

Robert Bosch Hausgeräte GmbH  
Carl-Wery-Straße 34  
81739 München, GERMANY



9001082409 (9603)